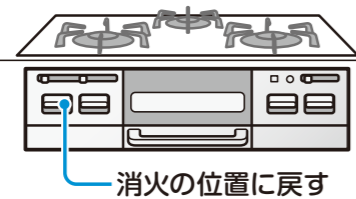


## 復帰の操作 (ガスが使えないとき)

### ① すべてのガス器具を止める

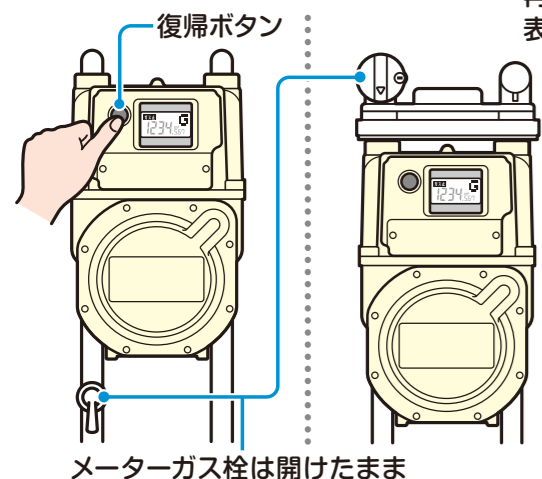
※屋外のガス器具も忘れずに



### ② 復帰ボタンをしっかりと押し、ゆっくりと手を離す

ガスを使わないで、そのまま1分お待ちください。

※マイコンメーターの設置場所  
⇒3ページ



**ガス止**表示が消えていたら、ガスが使えるようになります

※**ガス止**表示が消えないときはもう一度①から。

それでも使えないときは 東京ガスお客さまセンター(裏表紙)までご連絡ください。

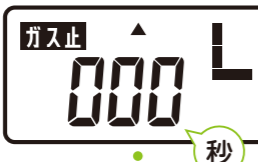
●表示例

Lが表示されてから、  
少しして**ガス止**が消える

ガスが使えるようになるまであと



**ガス止**表示  
再び**ガス止**が表示されます



## お問い合わせ

### 東京ガスお客さまセンター

一般お問い合わせ先

受付時間 月～土 9:00～19:00  
日・祝 9:00～17:00

(マイコンメーターが復帰しない場合は 24 時間 365 日受付)

電話:0570-002211(ナビダイヤル)

※フリーダイヤルではありません。

※IP電話のお客さまは下記の電話番号へおかけください。

電話:03-3344-9100

ガス漏れ通報専用電話 (24時間 365日受付)

電話:0570-002299(ナビダイヤル)

電話:03-6735-8899(IP電話)

※FAX 受付サービス(耳やことばの不自由なお客さま向け)

FAX:03-3344-9393

●東京ガスの各種情報をホームページでご紹介しています。

<http://www.tokyo-gas.co.jp>

この手引きに掲載されている内容は、2018年9月現在のものです。

(14010006)TF

エネルギー・フロンティア  
TOKYO GAS

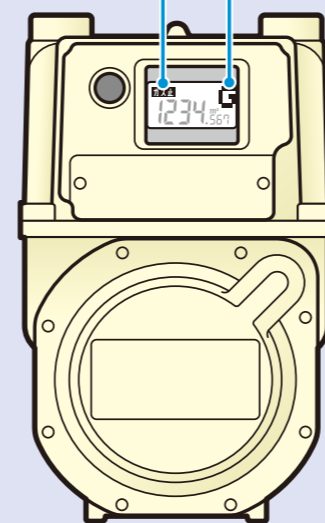
## ガスメーター マイコンメーター (JO型、NO型) 1～6号用

保存版

### ご使用の手引き

ガスが使えなくなったときは、  
以下の表示をご確認ください

ガス止表示 A～Z表示



ガスくさい 次ページへ

ガスが使えない(ガス止) 次ページへ

A～Zが表示されている 中面へ

どんな機能があるの? 中面へ

この手引きをお読みになったあとは、いつでも見られるところに

**必ず保管**してください。

「安全上のご注意」(6ページ)を必ずお読みください。

## ガスが使えなくなったときは

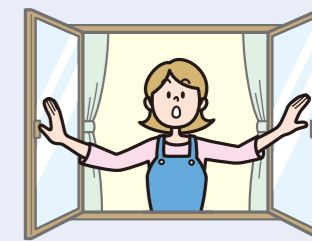
ガスくさいですか?

くさくない くさい

絶対に火をつけない  
火気厳禁

ガスもれの可能性が  
あります

① 窓を大きく開ける。



② すべてのガス器具を止める。  
器具栓、ガス栓、メーター  
ガス栓(3ページ)を閉める。

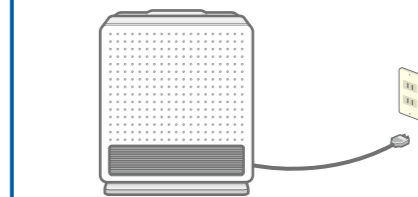
③ ガスもれ通報専用電話  
(裏表紙)に連絡する。

お使いのガス器具を  
まず確認!

●乾電池が消耗して  
いませんか?

ガスコンロ、  
湯沸し器など

●電源コードが  
抜けていませんか?



●他のガス器具は使えますか?

○使える

×使えない



使えるものもある

使えないガス器具が故障している可能性があります  
ガスのご契約先やガス器具の販売店にご相談ください。

すべて使えない

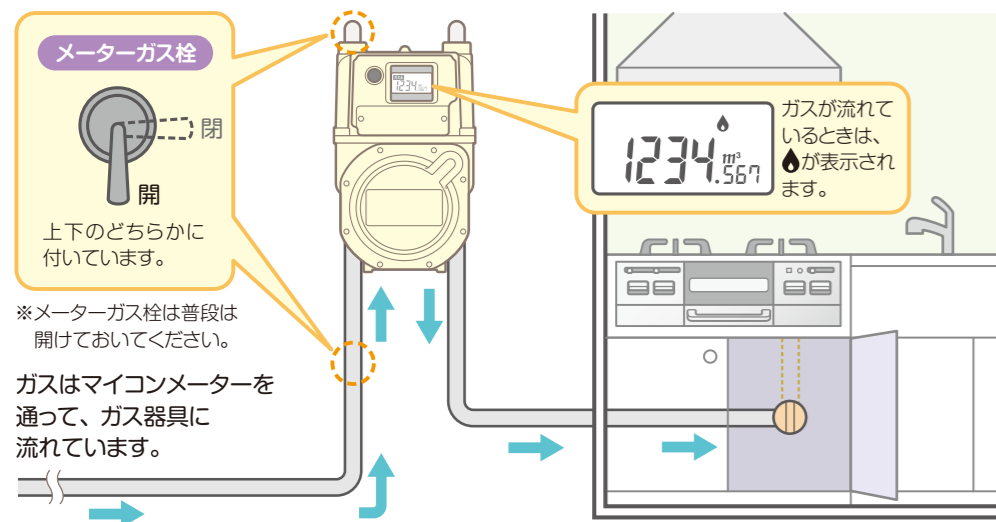
復帰とは

再びガスが使えるように  
することです。

復帰の操作(2ページ)  
を行ってください。

# マイコンメーターの役割

マイコンメーターは、いつもガスの流れを見守っています



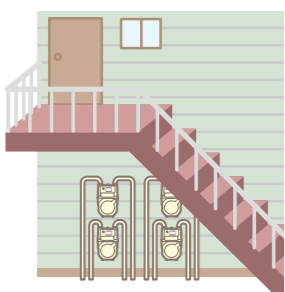
## マイコンメーターの設置場所例

### マンション・アパートの場合

玄関脇や共用廊下のメーターボックス内に設置



外に並べて設置



### 一戸建ての場合

屋外・玄関付近の外壁に設置



お客さまへ

- マイコンメーターは東京ガスの所有物ですので、分解、塗装、廃棄などはしないでください。
- 計量法の定めにより、10年に1回無料で取り替えます。
- 指針値の最小桁が桁とびすることがありますが、異常ではありません。

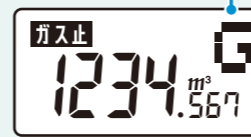
# マイコンメーターの主な安心機能

マイコンメーターには、異常を感知する機能があります

**ガス止**とメーター状態を表示し、自動的にガスを止めます

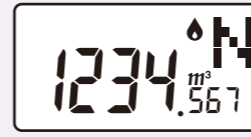
- ① QまたはK: 異常に多くのガスが流れたとき
- ② P: 流れるガスの圧力が低下したとき
- ③ G: 震度5強相当以上の揺れを感知したとき
- ④ J: 長時間一定量のガスが流れたとき

例)メーター状態  
(アルファベット)



**Nが表示されますが、ガスは止めません**

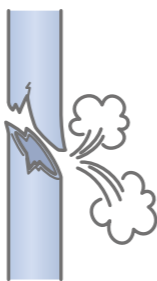
- ⑤ N: 30日間連続してガスの流れを感知し続けたとき(微小もれ疑い警報)



- 自動的にガスが止まっても、ガスもれがない場合は、復帰の操作(2ページ)を行うと、ガスが使えるようになります。
- マイコンメーターの故障や電池切れの場合などでは、液晶に表示しないことがあります。

## ① QまたはK: 流量オーバー遮断

メーターの大きさ別に定めるガス量を超えて、多量にガスが流れると(ガス管の破損や大型ガス器具の追加などの場合)自動的にガスを止めます。

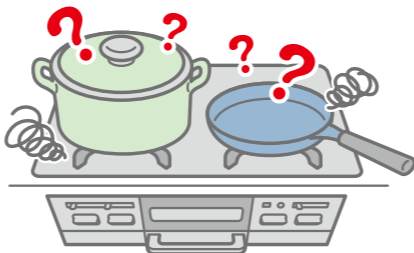


・新たに大型のガス器具(給湯器・床暖房・風呂釜など)を取り付ける場合は、東京ガスお客さまセンターにご相談ください。

## ② P: 圧力低下遮断

何らかの原因でガスの圧力が低下したときに、自動的にガスを止めます。

- ガスの流れを感知しない場合には、ガスを止めません。

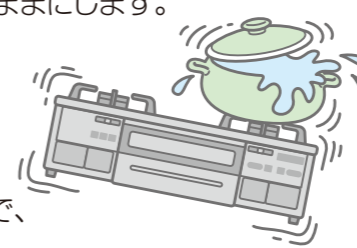


●下記以外の液晶表示については、東京ガスお客さまセンター(裏表紙)にお問い合わせください。

## ③ G: 感震遮断

震度5強相当以上の大きな揺れを感知すると、自動的に一旦ガスを止めます。その後安全のために検査を行い、20分後自動的にガスを使えるようにします。大きな揺れによりガスが止まったときは、そのまま20分間お待ちください。

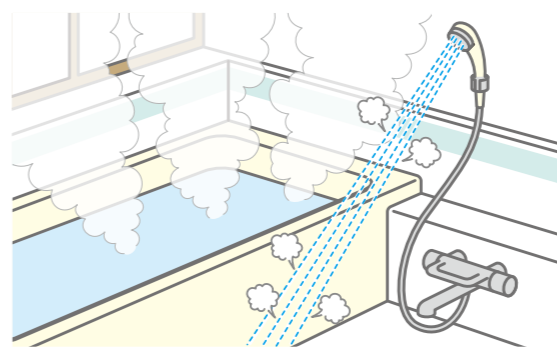
- ただし、安全のため、以下の場合にはガスを止めたままにします。
  - ガスもれがあるとき
  - 揺れの感知時にガスが流れていたとき
  - 揺れが1分以上続いたとき
  - メーターが傾いたとき



- 震度はマイコンメーターの揺れかたで判断しますので、気象庁発表のものとは異なる場合があります。
- マイコンメーターに物(自転車や荷物、ボール)がぶつかったときも、ガスを止めることがあります。
- ガスが止まってから20分以内にガスを使うと、再びガスが止まります。その場合は、復帰の操作(2ページ)を行ってください。

## ④ J: 継続時間オーバー遮断

ガスが連続して一定に流れ続けると、所定時間で自動的にガスを止めます。所定時間は、お湯の連続使用やガス器具の長時間利用など、お客さまの使用状況(流れるガスの量や時間)を考慮して設定しています。



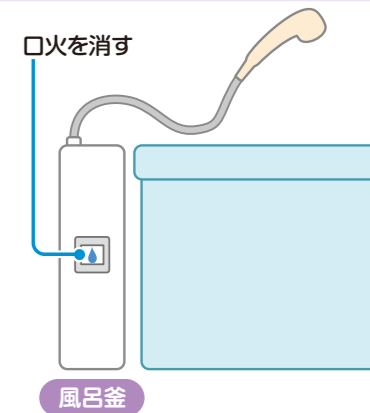
- お風呂の沸かしすぎや、なべの焦げ付きを防止するものではありません。

・何度もこの機能がはたらいてガスが止まる場合は、東京ガスお客さまセンターにご相談ください。  
・お客さまのガス器具や使用条件によっては、遮断するまでの時間を長くしたり、遮断しないようにも変更できます。

## ⑤ N: 微小もれ疑い警報

30日以上連続してガスの流れを感知し続けると、微小なガスもれの疑いがあると判断します。ガスは止めずに、Nの表示のみでお知らせします。(ガスはお使いになれます。)

- Nが表示されたときは、30分以上すべてのガス器具を止めて、Nの表示が消えることを確認してください。
- ガス器具をお使いにならないときは、口火を消してください。



- ガス器具を30分以上止めてもNが表示されているときは、東京ガスお客さまセンターにご連絡ください。
- 床暖房などのガス器具を30日以上、止めずにお使いになりたい場合は、東京ガスお客さまセンターにご相談ください。
- 口火のガス量をガスメーターに記憶させ、警報を出さないようにも設定できます。

※マイコンメーターが感知できるガス流量より少ない場合は、警報を出せないことがあります。

## 安全上のご注意

### ⚠ 危険

ガスもれに気づいたら…

- 絶対に火をつけない
- 電気器具のスイッチの入/切をしない
- 電源プラグの抜き差しをしない
- 周辺の電話を使用しない

炎や火花で引火し、爆発事故を起こすことがあります。

### ⚠ すぐにガス器具を止める

- ①窓を大きく開ける。
- ②すべてのガス器具、メーターガス栓(3ページ)を閉める。
- ③ガスもれ通報専用電話(裏表紙)に連絡する。

### ⚠ 注意

- ⓘメーターガス栓は、普段は開けたままにしておく
- 指示メーターガス栓を閉めると、⑤微小もれ疑い警報が正しく機能しません。

マイコンメーターは、このような機能がありますが、すべてのガスもれや、てんぷら火災、排ガス中毒事故など、あらゆる事故を防止するものではありません。個別の設定内容を確認したい場合は、東京ガスお客さまセンターまでお問い合わせください。